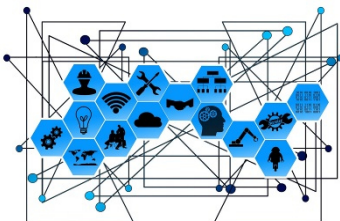




Themen in diesem Newsletter



AKTUELLES

Die Rolle des Ehrenamtes im Ländlichen Raum
SuSe—Das Netzwerk für Zugezogene und Rückkehrer

PROJEKTE

Seniorenzentrum Hatzfeld
DE-Programm: Öffentliche Einrichtungen Reddighausen (Festhalle)

CORONA-PANDEMIE

Pandemische Lage in Stadt und Kreis
Impfaufruf des Landkreises

AUS DEM RATHAUS

Ratsinformationssystem
Verkehrshinweise
Impressum



Die Rolle des Ehrenamtes im Ländlichen Raum

Am 09. u. 10. September führen die Staatskanzlei, das Institut für Zukunftsfragen der Gesundheits- und Sozialwirtschaft der Evangelischen Hochschule Darmstadt den II. Hessischen Engagementskongress unter dem Motto „**Engagement neu denken für die Welt von morgen**“ als Präsenz- und Onlineveranstaltung durch. Die Teilnahme ist kostenfrei.

Eines der drei zentralen **Themen** ist die Rolle des Ehrenamtes im Ländlichen Raum. Die weiteren Themen sind **Digitalisierung und Ehrenamt** sowie **Corona und die Zivilgesellschaft**. Also alles interessante Themen, die uns auch noch in den nächsten Jahren beschäftigen werden. Vielleicht findet sich einmal in die Zeit in eine der vielen interessanten Veranstaltungen reinzuschauen.

Informationen zur Zielsetzung und zum Ablauf der Veranstaltung finden Sie unter <https://www.izgs.de/engagementkongress/>. Die Anmeldung ist ebenfalls auf dieser Seite möglich. Sie haben die Möglichkeit, online oder in Präsenz teilzunehmen. Aus datenschutzrechtlichen Gründen ist für jede teilnehmende Person eine einzelne Anmeldung notwendig.

Engagement neu denken für die Welt von morgen

– vorläufiger Programmüberblick

Donnerstag, 9. September

ab 09:30 Uhr	Gemeinsames Ankommen an der EHD und im digitalen Raum sowie Technik-Warm-Up; Optionale Unterstützung für den Zugang zur virtuellen Veranstaltung	
10:00 Uhr	Begrüßung Volker Bouffier, Hessischer Ministerpräsident Prof. Dr. Willehad Lanwer, Präsident der Evangelischen Hochschule Darmstadt Eva-Maria Jazdzewski, Moderation	LIVE LIVE AUS DER EHD ÜBERTRAGEN
10:15 Uhr	Eröffnung und Einführung Dr. Martina Schaad, Hessische Staatskanzlei, Leiterin des Referates ländliche Räume, Regionalpolitik und Beteiligung, Leiterin (kommissarisch) des Ehrenamtsreferates Prof. Dr. Michael Vilain, Vizepräsident für Forschung und Internationales der Evangelischen Hochschule Darmstadt und geschäftsführender Direktor des IZGS der EHD	LIVE LIVE AUS DER EHD ÜBERTRAGEN
10:30 Uhr	Keynote I Gestalten oder gestaltet werden - über alte und neue Herausforderungen in und nach der Pandemie Dr. Holger Krimmer und Dr. Birthe Tahmaz, ZiviZ gGmbH im Stifterverband	LIVE LIVE AUS DER EHD ÜBERTRAGEN
11:30 Uhr	Dynamische Kaffeepause	
11:45 Uhr - 12:45 Uhr	Parallele Sessions IN PRÄSENZ AN DER EHD	(O) VIRTUELL IM NETZ
12:45 Uhr	Dynamische Mittagspause	
13:45 Uhr - 14:45 Uhr	Parallele Sessions IN PRÄSENZ AN DER EHD	(O) VIRTUELL IM NETZ
14:45 Uhr	Dynamische Kaffeepause	
15:00 Uhr - 16:00 Uhr	Parallele Sessions IN PRÄSENZ AN DER EHD	(O) VIRTUELL IM NETZ
16:00 Uhr	Dynamische Kaffeepause	
16:15 Uhr	Zukunft des Ehrenamtes Diskussion	LIVE LIVE AUS DER EHD ÜBERTRAGEN
17:15 Uhr	Tagesabschluss Hessischer Abend	LIVE LIVE AUS DER EHD ÜBERTRAGEN (O) IN PRÄSENZ AN DER EHD

Freitag, 10. September

ab 09:30 Uhr	Gemeinsames Ankommen an der EHD und im digitalen Raum sowie Technik-Warm-Up; Optionale Unterstützung für den Zugang zur virtuellen Veranstaltung	
10:00 Uhr	Begrüßung und Diskussion Axel Wintermeyer, Chef der Staatskanzlei Eva-Maria Jazdzewski, Moderation	
10:15 Uhr	Keynote II: Von Mikroengagement und Exil Ehrenamt – Chancen der Digitalisierung für das freiwillige Engagement im ländlichen Raum Prof. Dr. Michael Vilain, Vizepräsident für Forschung und Internationales der Evangelischen Hochschule Darmstadt und geschäftsführender Direktor des IZGS der EHD	LIVE LIVE AUS DER EHD ÜBERTRAGEN
11:15 Uhr	Dynamische Kaffeepause	
11:30 Uhr - 12:30 Uhr	Parallele Sessions IN PRÄSENZ AN DER EHD	(O) VIRTUELL IM NETZ
12:30 Uhr - 13:30 Uhr	Parallele Sessions IN PRÄSENZ AN DER EHD	(O) VIRTUELL IM NETZ
13:30 Uhr	Kongressabschluss Claudia Spruch, Geschäftsführerin der LandesEhrenamtsagentur Hessen Dr. Matthias Heuberger, Stellvertretender geschäftsführender Direktor des IZGS der EHD	LIVE LIVE AUS DER EHD ÜBERTRAGEN



Veranstalter:



Mit Unterstützung von:



Veranstaltungsort:

Evangelische Hochschule Darmstadt | Zweifalltorweg 12 | 64293 Darmstadt und virtuell im Netz

Anmeldung und aktuelle Informationen unter: www.izgs.de



SuSe“, das Netzwerk für Zugezogene und Rückkehrer

Ankommen, Bleiben und Gut Leben in Waldeck-Frankenberg

Es gibt viele gute Gründe für ein Leben in Waldeck-Frankenberg – hier kann ein neues Zuhause zur Heimat oder eine alte Heimat zum neuen Zuhause werden.

Ich habe den richtigen Job dafür gefunden, komme aber privat noch nicht so richtig an? An dem Punkt kommt das Projekt „SuSe – Spiel- und Standbein ermöglichen“ des Landkreises ins Spiel.

Ob für Rückkehrer oder Zugezogene, das Netzwerk unterstützt dabei, Fuß zu fassen, das Ankommen zu erleichtern und schneller Wurzeln zu schlagen. Ein besonders wichtiger Wohlfühlfaktor ist der Kontakt zu Gleichgesinnten und genau dieser soll durch „SuSe“ vermittelt werden. Das kreisweite Netzwerk bietet Menschen die Möglichkeit, Kontakte zu knüpfen und gemeinsame Interessen und Hobbies zu teilen. Neue Leute zu treffen und gemeinsam Neues auszuprobieren steht dabei im Vordergrund.

Innerhalb des Netzwerks werden zum Beispiel regelmäßige Stammtische und Kennenlern-Treffs für Rückkehrer und Zugezogene angeboten. **Das nächste Treffen findet am Dienstag, 24. August um 19 Uhr in Korbach statt.** Nähere Informationen gibt es hier: [3. Stammtisch für Neu-Waldeck-Frankenger \(das-gute-leben.de\)](https://www.das-gute-leben.de/3-stammtisch-fuer-neu-waldeck-frankenberger)

Auch an anderen Stellen möchte der Landkreis Menschen durch kleine Events zusammenbringen. In den kommenden Wochen finden Entdeckertouren an verschiedenen Orten im ganzen Landkreis statt:

- * in Bad Arolsen am 21. August
- * in Willingen am 2. September
- * **in Battenberg am 8. September**

Das jeweilige Programm und Informationen zur Anmeldung für die ca. 1,5-2 stündigen Touren gibt es hier: [Entdeckertouren durch den Landkreis \(das-gute-leben.de\)](https://www.das-gute-leben.de/entdeckertouren-durch-den-landkreis)

Das Netzwerk wächst stetig und dennoch ist das Projekt noch lange nicht am Ziel. Es lebt von kreativen Ideen und Gleichgesinnten, die sich engagieren möchten. „SuSe“ freut sich daher über alle, die Teil des Netzwerks werden möchten. Mehr Informationen gibt es auf [SuSe Netzwerk | Das Gute Leben \(das-gute-leben.de\)](https://www.das-gute-leben.de) in der [Neu im Landkreis? Landebahn Waldeck-Frankenberg | Facebook](#) und direkt bei der Projektkoordinatorin Anneke Heine unter Tel. 05631 954-533 oder anneke.heine@lkwafkb.de.

SENIORENZENTRUM HATZFELD

Baustraße



Baufortschritte

Zur Zeit wird die Frostschutzschicht in der Zufahrtsstraße im Bereich zwischen Scheune und Berleburger Straße eingebaut. Parallel zu den Arbeiten wurden die Baugruben für die Anschlussleitungen in der Straße „Am Graben“ verschlossen (asphaltiert).

Die Verlegung der Versorgungsleitungen durch die Firma HBB im geplanten Gehwegbereich und die Verlegung der Wasserleitung und der Abwasserdruckleitung sind abgeschlossen.

Die Verlegung der Kanalleitungen und Straßenabläufe zur Oberflächenentwässerung sind ab der 31. KW abgeschlossen.

Die Asphaltierungsarbeiten der Fahrbahn sind am 26.08. und 27.08.2021 vorgesehen.



DORFENTWICKLUNGSPROGRAMM

Öffentliche Einrichtungen Reddighausen (Festhalle)

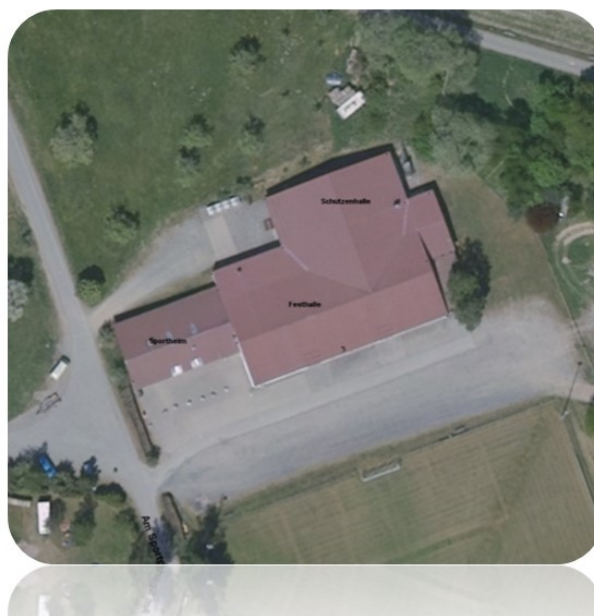


Gemeinsame Projekte für die Zukunft

Integriertes kommunales Entwicklungskonzept (IKEK)



Bunt.L(i)ebenswert.Natürlich
Hatzfeld 2030-offen für-Neue und Neues!





DORFENTWICKLUNGSPROGRAMM

Öffentliche Einrichtungen Reddighausen (Festhalle)

Wie bereits im letzten Newsletter angekündigt, haben in den letzten beiden Wochen mehrere gemeinsame Arbeitsgruppensitzungen von Steuerungsgruppe "Dorfentwicklung", des Ortsbeirates Reddighausen, der Festgemeinschaft, der anliegenden Vereine, des Haupt- u. Finanzausschuss, der Verwaltung und dem beauftragten Architekten Ulf Möller stattgefunden. Die Leitung hatte die Vorsitzende der Steuerungsgruppe Gudrun Schöning.

Ziel der Sitzungen war es, in kürzester Zeit einen gemeinsam tragfähigen Alternativvorschlag zum Erstentwurf des Architekten zu erarbeiten, der die Grundlage für die Einreichung des Bauantrages in der 32. Kalenderwoche dient. Dies ist erforderlich, da die Einreichung des Projektantrages zu Ende September eine Baugenehmigung erfordert. Nur so kann die Chance auf die letztmalige Erreichung der 80%-Förderung im Auswahlverfahren erhalten werden.

In konstruktiver und teilweise emotionaler Diskussion ist dies gelungen. Hierfür muss allen Beteiligten besonders gedankt werden, da es sich unter den inhaltlichen und terminlichen Rahmenbedingungen nicht um Selbstverständlichkeiten handelt, sondern viel Engagement, Zeit und Kompromissbereitschaft erfordert, um ein gutes Ergebnis zu erreichen.

In einer Sitzung des Haupt- und Finanzausschusses am 09.08.2021 wurde, nach vorhergehender Sitzung des Ältestenrates, über das vorliegende Ergebnis der Arbeitsgruppensitzungen in öffentlicher Sitzung beraten. Der Magistrat wurde beauftragt den Bauantrag umgehend beim Kreisbauamt einzureichen.

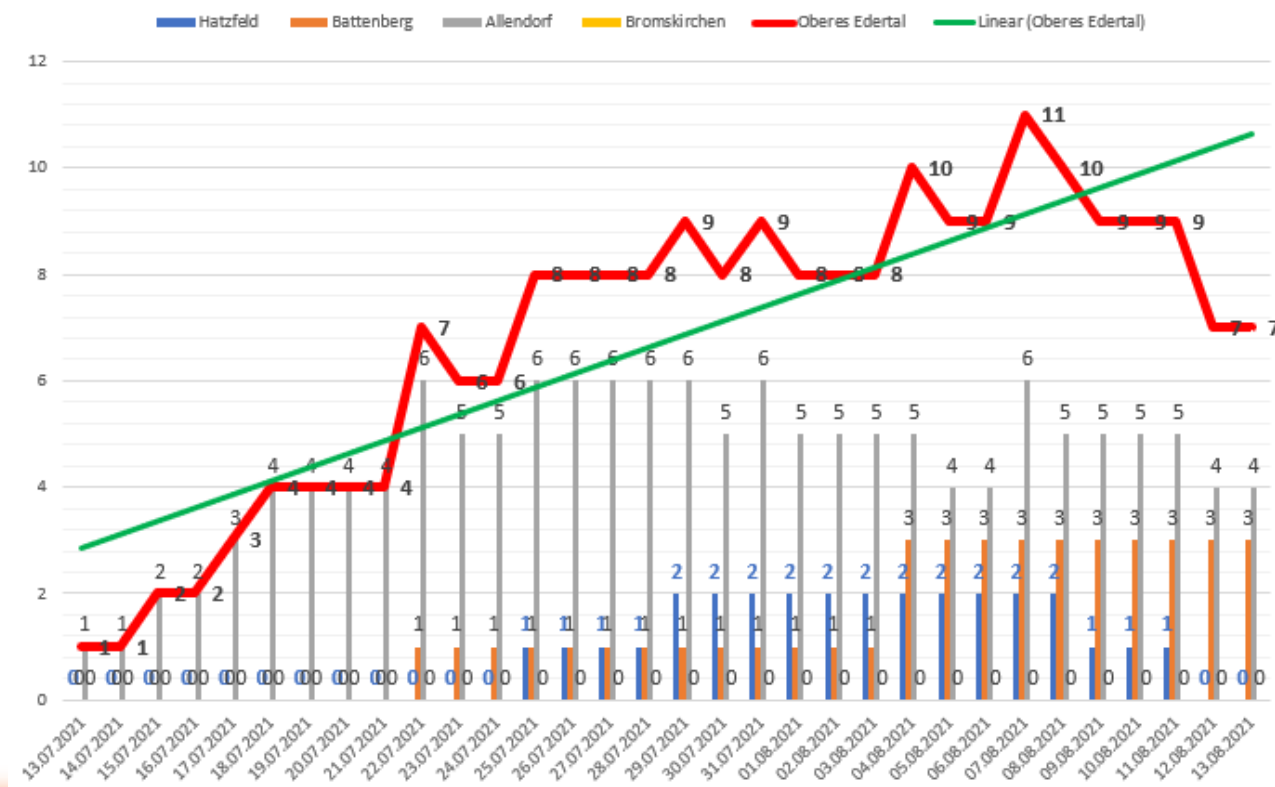
Die Fraktionen der Bürgerliste Hatzfeld, Holzhausen und Eifa haben einen Antrag an die Stadtverordnetenversammlung eingereicht, in der diese aufgefordert wird, den Eigenanteil der Stadt zu limitieren. Dieser Antrag wird in die Erstellung des Nachtragshaushalts zur nächsten Sitzung der Stadtverordnetenversammlung einfließen.

Am 10.08.2021 wurde der Antrag dem Ersten Kreisbeigeordneten als zuständigem Baudezernenten durch den Bürgermeister persönlich übergeben.





4-Wochenüberblick "Bestätigte Erkrankte Oberes Edertal"



Bewertung:

Entsprechend dem bundes- und landesweiten Trend sind auch im Landkreis die Infektionszahlen wieder angestiegen.

Die Zahl infizierter Personen im Oberen Edertal ist seit ca. einer Woche stabil. In Hatzfeld und Bromskirchen sind gegenwärtig keine erkrankten Personen registriert.

Die 7-Tage-Inzidenz im Landkreis liegt heute (13.08.) bei 14,1 (RKI-Wert) und bewegt sich seit ca. 14 Tagen auf einem stabilen Niveau. Am 13.08.2021 sind im Landkreis 42 Personen an Corona erkrankt im 14-Tagesrückblick (23.07.) bedeutet dies einen Anstieg um 31 Personen.

Im Stadtgebiet sind die öffentlichen Einrichtungen auf Grundlage der aktuellen Coronaregelungen wieder für die Nutzung geöffnet. Veranstalter müssen ihre individuellen Schutzkonzepte bei Nutzung öffentlicher Einrichtungen auf Grundlage des kommunalen Rahmenschutzkonzeptes sowie der aktuellen rechtlichen Bestimmungen erstellen und mit dem Ordnungsamt abstimmen (edgar.schaefer@hatzfeld-eder.de). Weiterhin sollten sowohl bei privaten, als auch bei öffentlichen Veranstaltungen, die Möglichkeiten der Durchführung im Freien ausgeschöpft werden.

Für die kommende Woche werden Veränderungen der Corona-Bestimmungen durch die Landesregierung erwartet.

Durch die Ausbreitung der DELTA-Variante muss zukünftig mit steigenden Neuinfektionen gerechnet werden. Ein Trend ist bundesweit zu erkennen und erst Mitte September nach den Sommerferien besser zu beurteilen. Impfangebote sollten wahrgenommen werden und auf den Eigenschutz (und damit den Schutz der Mitmenschen) sehr genau geachtet werden.

CORONA-PANDEMIE

Impfaufruf des Landkreises

Der virtuelle Impfwarteraum des Landes für unseren Landkreis ist geleert. Bis zum 28. Juli hat jeder Impfwillige einen Termin erhalten.

Zum Erreichen einer Herdenimmunität ist die nötige Impfquote noch nicht erreicht. In Folge ist das Impfzentrum nicht mehr so stark ausgelastet, Ab dem 26.07.2021 verzichtet der Landkreis auf die kommunale Unterstützung beim Betrieb des Zentrums. Zu dem plant er weitere Alternativen, um die Impfquote zu erhöhen.

Wenn Sie noch nicht geimpft sind, sollten Sie sich wirklich überlegen, ob in Abwägung zwischen Krankheit, Krankheitsfolgen und ihren persönlichen Gründen nicht doch eine Impfung für Sie in Frage kommt. Auf der folgenden Seite finden Sie hierzu die notwendigen Informationen sich objektiv zu informieren und danach abzuwägen: https://www.rki.de/DE/Content/InfAZ/N/Neuartiges_Coronavirus/nCoV.html.

JEDER, der sich jetzt entscheidet, wird zeitnah einen Termin in unserem Impfzentrum in Korbach erhalten.



**Jetzt Wunschtermin für
Corona-Erstimpfung vereinbaren**

☎ 05631 – 573 08 89

1. Anrufen
2. Termin im Korbacher Impfzentrum machen
3. Impfen lassen!



Impfzentrum Korbach






AUS DEM RATHAUS

Sitzungstermine

Sitzungen

Kalender Download  

Ratsinformationssystem

Monat	Woche	Tag	Jahr	Heute		
August 2021						
Mo	Di	Mi	Do	Fr	Sa	So
26	27	28	29	30	31	1
2	3	4	5	6	7	8
	19:00 OBHa					
9	10	11	12	13	14	15
19:30 HFA						
16	17	18	19	20	21	22
23	24	25	26	27	28	29
30	31	1	2	3	4	5

In unserem Ratsinformationssystem finden Sie alle wichtigen Informationen zu den öffentlichen Sitzungen unserer Gremien. Der Sitzungskalender ist im Ratsinformationssystem <https://hatzfelder.ris-portal.de/sitzungen> einsehbar.

Dort sind auch die Sitzungsunterlagen eingestellt, so dass Sie sich ebenfalls informieren können. Sie werden grundsätzlich 10 Tage vor dem Sitzungstermin veröffentlicht. Ein Blick, der sich lohnt.

- DI, 03.08.2021
19:00 **Sitzung Ortsbeirat Hatzfeld am 03.08.2021**
📍 BGH Hatzfeld, Jugendraum →
- MO, 09.08.2021
19:30 **Sitzung Haupt- und Finanzausschuss am 09.08.2021**
📍 BGH Hatzfeld, großer Saal →

Sitzungszusammenfassungen

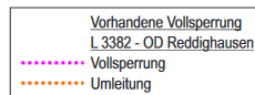
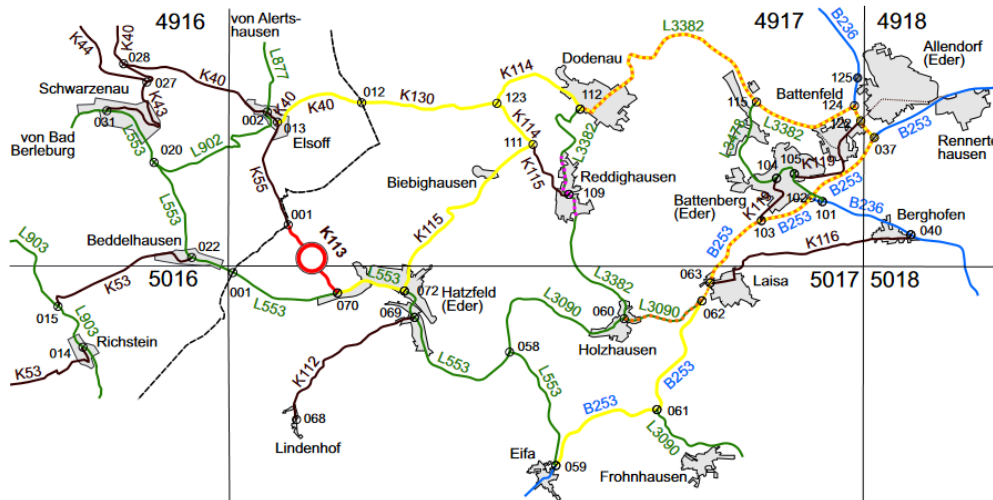
Die Niederschriften zu den einzelnen Tagesordnungspunkten der Sitzung des Haupt- und Finanzausschusses vom 09.08.2021 werden in der kommenden Wochen im RIS eingestellt <https://hatzfelder.ris-portal.de/sitzungen>.



AUS DEM RATHAUS

Verkehrshinweise

Übersichtskarte



Beschilderungsplan

bei Vollsperrung mit Umleitung

Kreisstraße Nr. 113
von NK 5017 070
nach NK 4917 001
km 0,000 - km 1,568

**zwischen der Einmündung
in die Landesstraße Nr. 553
und Elsoff**

Maßnahme: Straßenbauarbeiten
(Deckenerneuerung) und
Schutzplankenarbeiten
in der Zeit vom 20.07.2021

bis zum 01.10.2021

ausführender Unternehmer:

Rohde GmbH
Jahnstraße 18
34497 Korbach

Umleitung:

- aus Richtung Hatzfeld über die K 115, die K 114, die K 130 / K 40 nach Elsoff und umgekehrt
- aus Richtung Eifa über die B 253, die B 236, die L 3382, Dodenau, die K 114, die K 130 / K 40 nach Elsoff

Die Umleitungsbeschilderung
(siehe Anlage 1, Seite 1-8)
erfolgt durch den ausführenden
Unternehmer

Bauherr: LK Wa.-Fib.:	
vertreten durch Hessen Mobil	
aufgestellt und angeordnet: Bad Arolsen, den 06.07.2021	
gez. i.A. Stephan Brühne	mit Verkehrsbehörde abgestimmt C.0459.27732-01-B3

Sperrung der K 113 OBERAU—ELSOFF

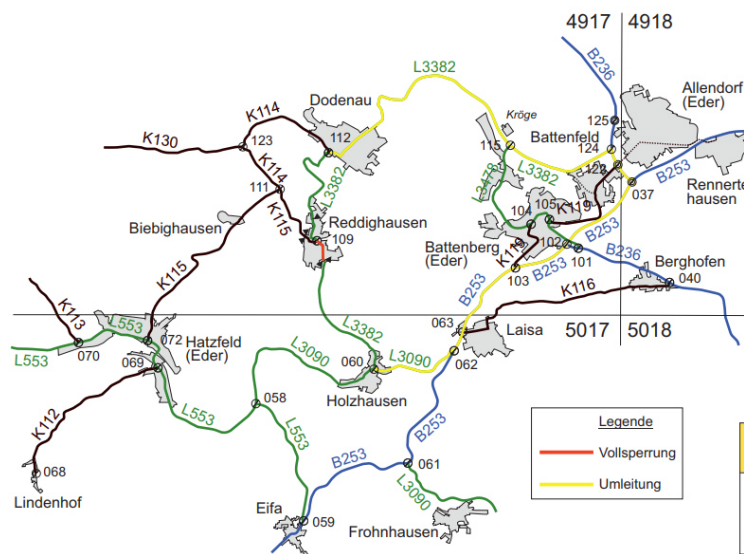
Die Kreisstraße K 113 wird zwischen der Einmündung der Landesstraße L 553 und Elsoff in der Zeit vom 20.07.2021 bis voraussichtlich 01.10.2021 wegen Straßenbauarbeiten (Deckenerneuerung und Schutzplankenarbeiten) für den Gesamtverkehr **voll gesperrt**.



AUS DEM RATHAUS

Verkehrshinweise

Übersichtskarte



Beschildeungsplan

bei Vollsperrung mit Umleitung

Landesstraße Nr. 3382

von NK 5017 060
nach NK 4917 109
km 2,408 - km 2,881

in der Ortslage Reddighausen

Maßnahme: Straßenbauarbeiten;

1. BA

in der Zeit vom 16.08.2021
bis zum 17.12.2021

ausführender Unternehmer:

Naumann GmbH & Co. KG
Höhenstraße 45
35117 Münchhausen

Umleitung:

von Holzhausen über die L 3090,
die B 253, die B 236, die L 3382
nach Dodenau und Reddighausen
und umgekehrt

Die Umleitungsbeschilderung
(siehe Anlage 1, Seite 1-9) erfolgt
durch den ausführenden
Unternehmer

Bauherr: Land Hessen; vertreten durch Hessen Mobil	
aufgestellt und angeordnet: Bad Arolsen, den 29.07.2021	
i.A. gez. Jörg Wienand	mit Verkehrsbehörde abgestimmt C.0459.20247-01-B3

L 3382 Hatzfeld-Reddighausen: Erster Bauabschnitt

Am Montag, dem 16. August fällt der Startschuss zum ersten Abschnitt der umfangreichen Bauarbeiten zur Erneuerung der Ortsdurchfahrt an der Landesstraße L 3382 in Reddighausen, als Gemeinschaftsmaßnahme der Stadt Hatzfeld und Hessen Mobil. Die Gesamtinvestitionssumme beläuft sich auf ca. 1.460 Millionen Euro, wobei die Stadt Hatzfeld etwa 790.000,-€ der Kosten trägt.

Vom südlichen Ortseingang bis zur Ortsmitte wird zunächst der vorhandene Fahrbahnaufbau in unterschiedlichen Stärken abgetragen. Nach Einbau neuen Frostschutzmaterials wird die Tragschicht und die Deckschicht in einer Gesamtstärke von 18 cm asphaltiert. Anschlüsse und Zufahrten werden an das neue Straßenniveau angeglichen. Parallel zu den Straßenbauarbeiten verlegt die Stadt Hatzfeld ca. 850 Meter Wasser- und ca. 500 Meter Entwässerungsleitungen. Zudem werden die Gehwege erneuert und zum Teil umgestaltet.

In der Zeit vom 16. August bis voraussichtlich zum 16. Dezember muss das Baufeld des ersten Bauabschnitts für den Verkehr voll gesperrt werden. Die Umleitung erfolgt von Holzhausen über die L 3090 und weiter über die B 253 bis zum Allendorfer Ortsteil Battenfeld. Von dort führt die Strecke über die B 236 und L 3382 wieder nach Reddighausen. Die Umleitung ist in beiden Richtungen ausgeschildert.

Hessen Mobil und die Stadt Hatzfeld bitten die Verkehrsteilnehmer und Anwohner um Verständnis für die notwendige Maßnahme sowie die damit verbundenen verkehrlichen Einschränkungen.

Mehr über Hessen Mobil unter www.mobil.hessen.de und unter www.verkehrsservice.hessen.de



Der Hatzfelder Newsletter ist ein kostenfreier elektronischer verbreiteter Newsletter des Magistrats der Stadt Hatzfeld (Eder) für seiner Bürgerinnen und Bürger.

Herausgeber:

Magistrat der Stadt Hatzfeld (Eder)

Im Hain 1

35116 Hatzfeld (Eder)

Telefon: 064 67 / 91 20—0

Telefax: 0 64 67 / 91 20 -50

E-Mail: rathaus@hatzfeld-eder.de

Homepage: <https://www.hatzfeldeder.de/seite/de/stadt/02/-/Startseite.html>

Digitaler Dorfplatz: <https://crossiety.app/dorfplatz/hatzfeld>

Die Stadt Hatzfeld (Eder) ist eine Körperschaft des Öffentlichen Rechts.

Sie wird vertreten durch Bürgermeister Dirk Junker.